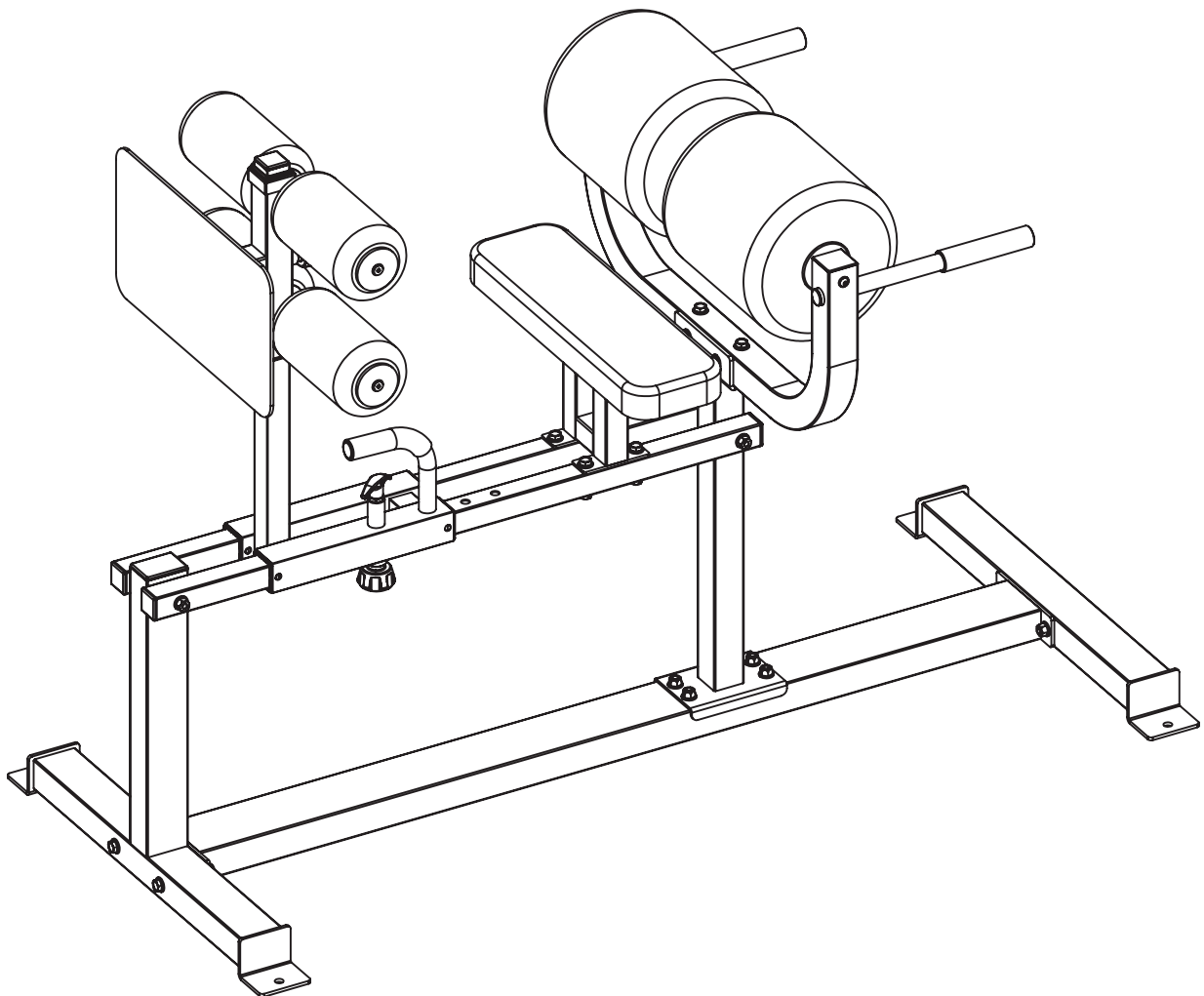




# PEGASUS

## Πάγκος Ραχιαίων GHD



### Οδηγίες Συναρμολόγησης

#### **CAUTION!**

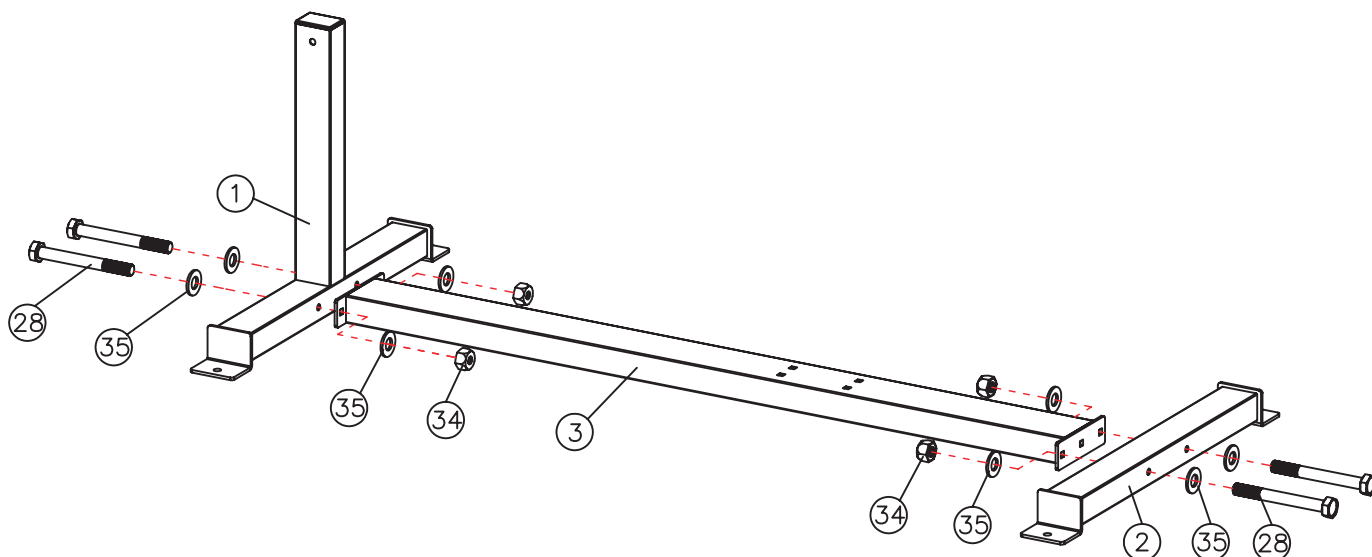
Διαβάστε όλες τις προφυλάξεις και τις οδηγίες σε αυτό το εγχειρίδιο πριν χρησιμοποιήσετε αυτόν τον εξοπλισμό.

20220328-V1.0

# ΣΥΝΑΡΜΟΛΟΓΗΣΗ

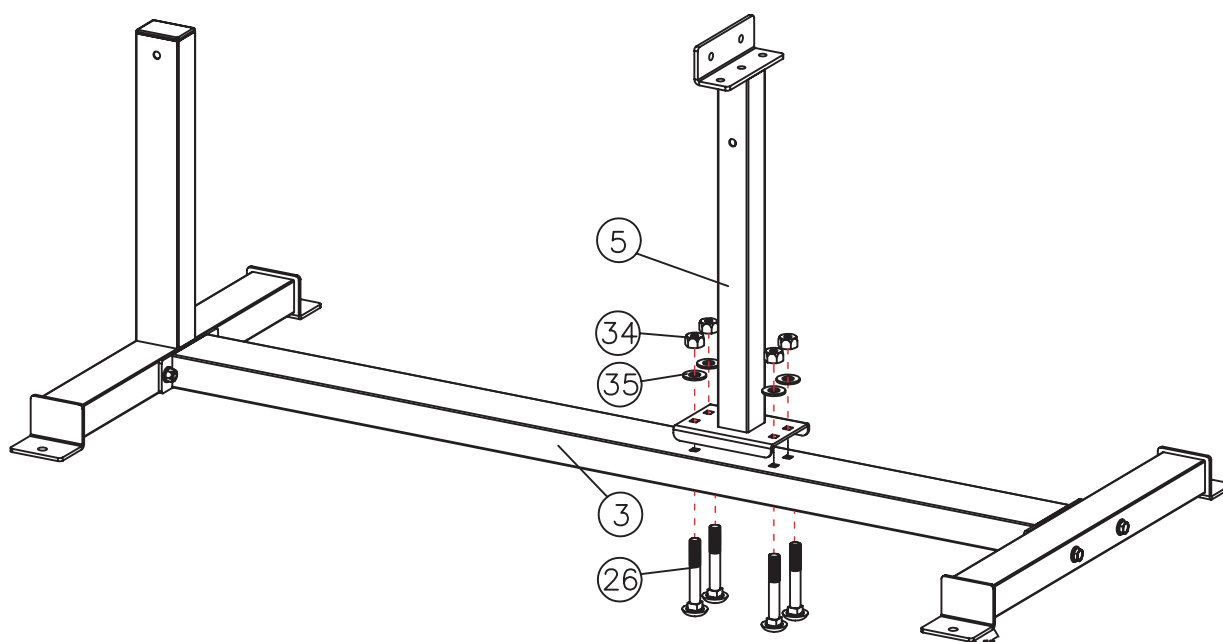
## ΒΗΜΑ 1

Συναρμολογήστε το επάνω μέρος του πλαισίου (1), το κυρίως πλαίσιο (3) και το εμπρός πλαίσιο (2) με τις βίδες M10\*90 (28), τις επίπεδες ροδέλες 11\*Ø20\*2 (35) και τα παξιμάδια M10 (34). Στη συνέχεια βιδώστε τα παξιμάδια.



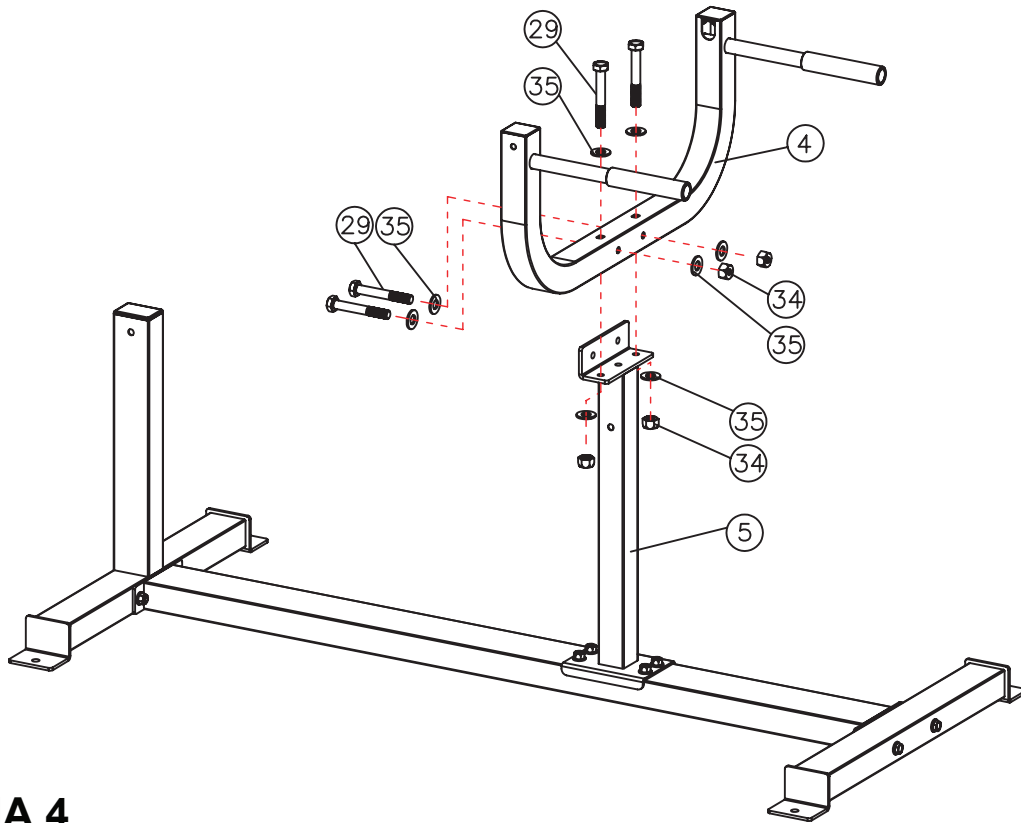
## ΒΗΜΑ 2

Συναρμολογήστε τον ορθοστάτη υποστήριξης (5) στο κυρίως πλαίσιο (3) με τις βίδες M10\*70 (26), τις επίπεδες ροδέλες 11\*Ø20\*2 (35) και τα παξιμάδια M10 (34).



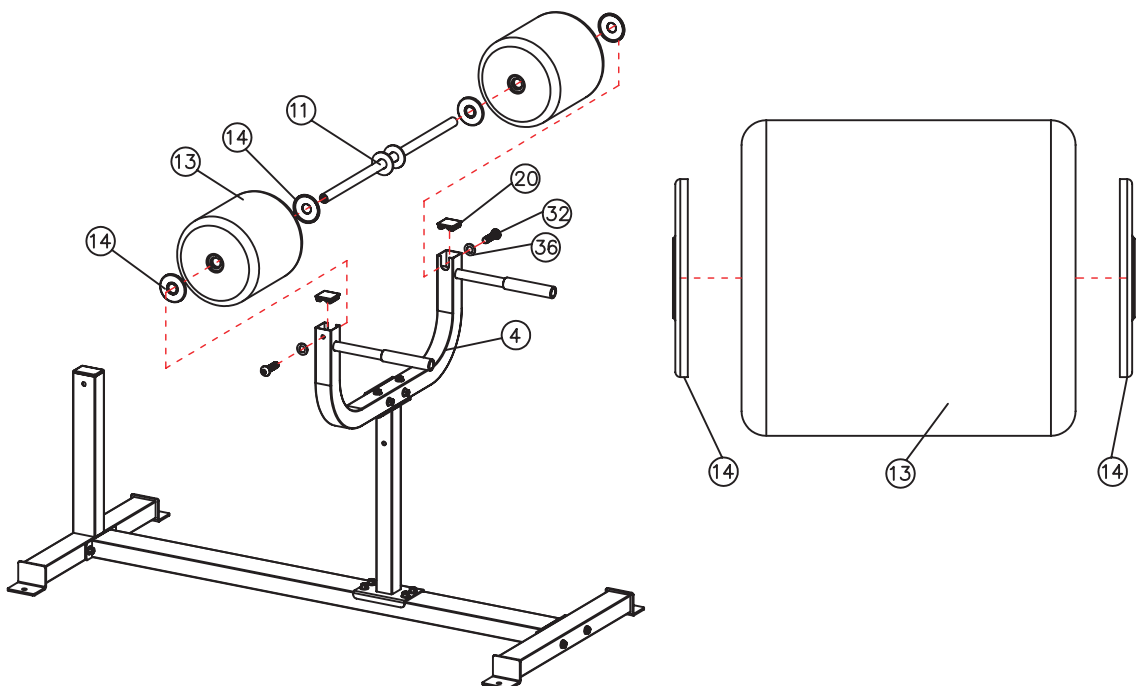
### ΒΗΜΑ 3

Συναρμολογήστε το κυρτό πλαίσιο στήριξης (4) στον ορθοστάτη υποστήριξης (5) με τις βίδες M10\*70 (29), και τις επίπεδες ροδέλες 11\*Ø20\*2 (35) όπως φαίνεται. Στη συνέχεια βιδώστε τα παξιμάδια M10 (34).



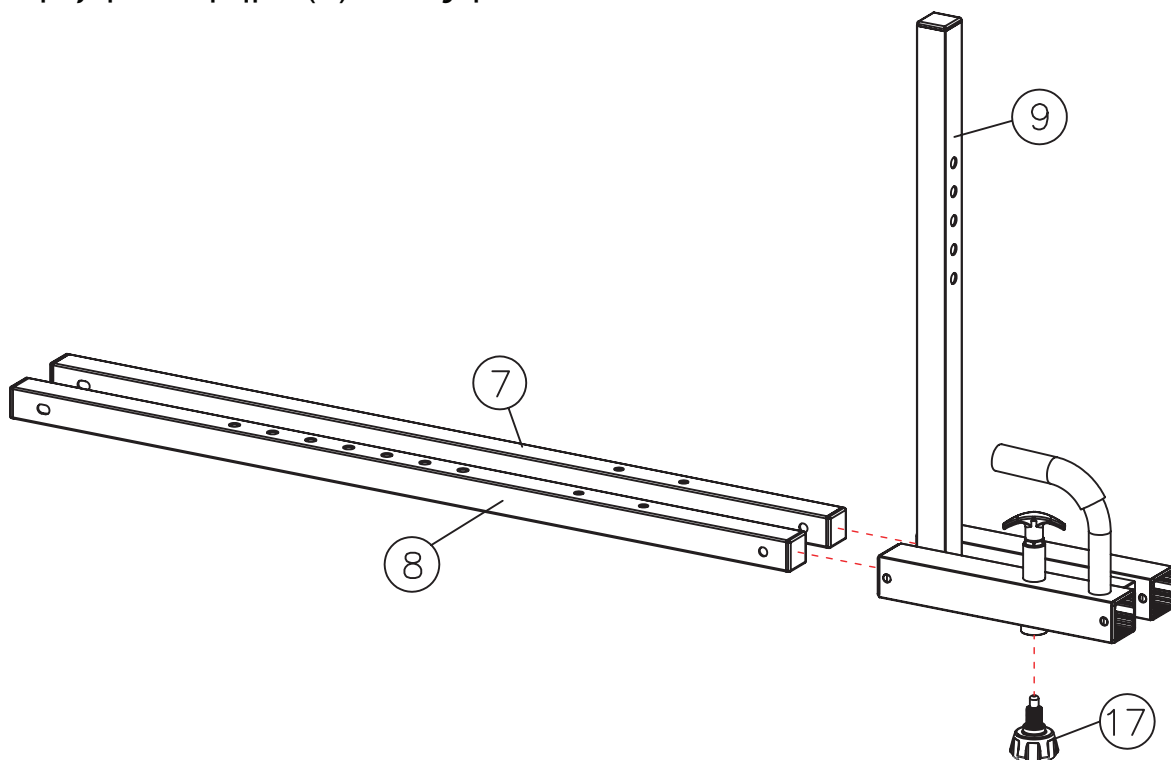
### ΒΗΜΑ 4

Συναρμολογήστε τα μεγάλα αφρώδη (13) στο σωλήνα (11). Τοποθετήστε τις τάπες Ø80\*Ø27\*6 (14). Στη συνέχεια τοποθετήστε τα στο κυρτό πλαίσιο στήριξης (4) με τις βίδες Allen M8\*30 (32) και τις επίπεδες ροδέλες Ø9\*Ø16\*1.6 (36)



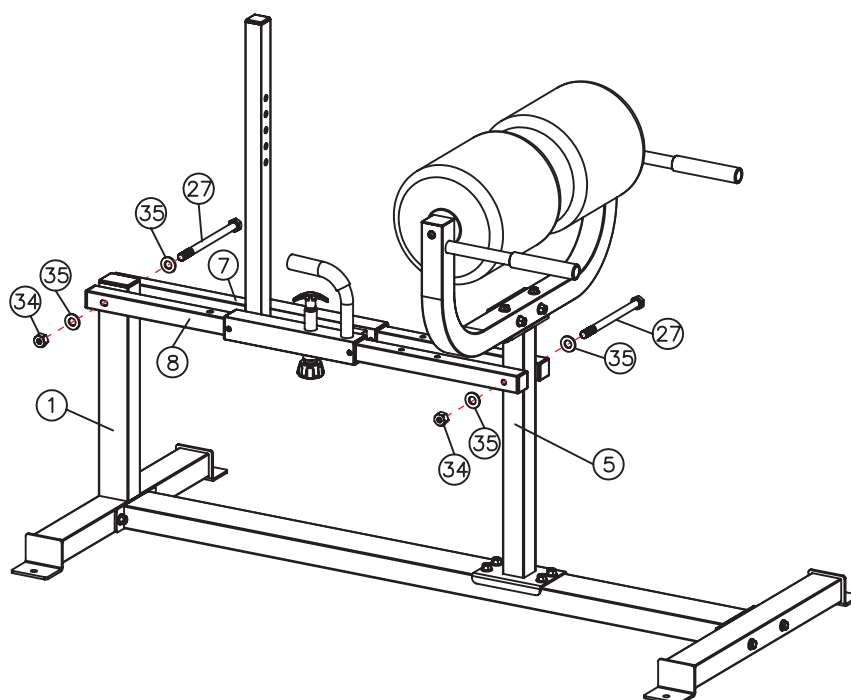
## ΒΗΜΑ 5

Τοποθετήστε τον δεξί οδηγό κύλισης (8) και τον αριστερό οδηγό κύλισης (7) μέσα και εγκάρσια στο ρυθμιζόμενο τμήμα (9) όπως φαίνεται. Εισάγετε μία βίδα (17) στο ρυθμιζόμενο τμήμα (9) όπως φαίνεται.



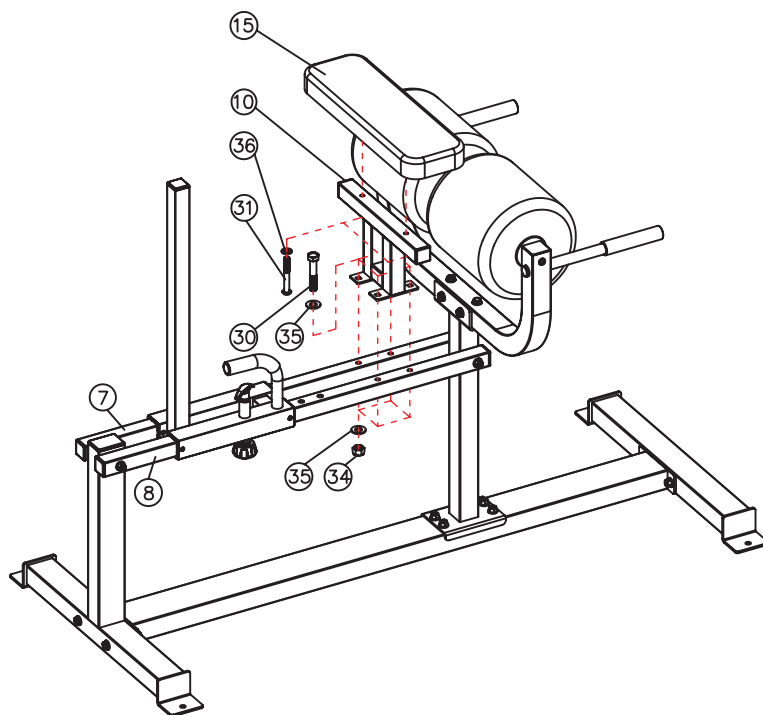
## ΒΗΜΑ 6

Σταθεροποιήστε τον δεξί οδηγό κύλισης (8) και τον αριστερό οδηγό κύλισης (7) στο πλαίσιο υποστήριξης (5) με τις βίδες M10\*140 (27), τις επίπεδες ροδέλες (35) και στη συνέχεια βιδώστε με τα παξιμάδια (34).



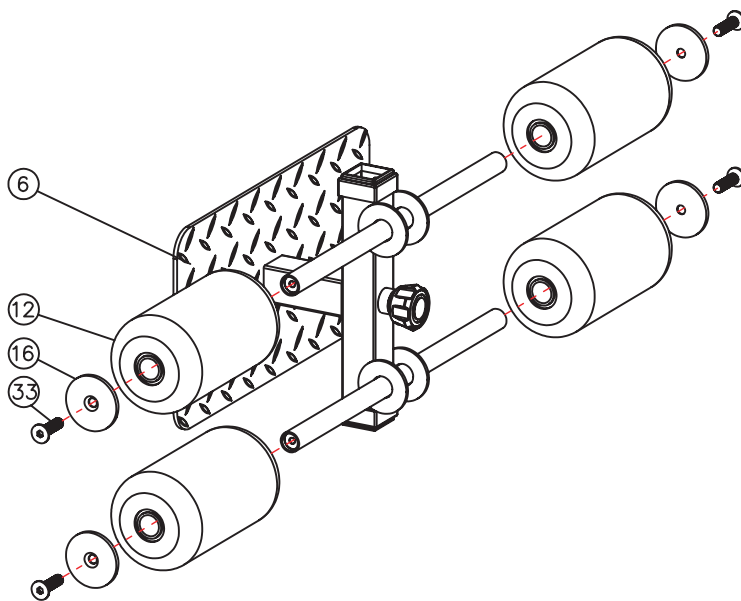
## ΒΗΜΑ 7

Τοποθετήστε το αφρώδες μαξιλάρι (15) στην βάση του μαξιλαριού (10) με τις βίδες M8\*60 (31) και τις επίπεδες ροδέλες Ø9\*Ø16\*1.6 (36). Στη συνέχεια, σταθεροποιήστε τα στον δεξιό οδηγό κύλισης (8) και στον αριστερό οδηγό κύλισης (7) όπως φαίνεται στην εικόνα με τις βίδες M10\*55 (30), τις επίπεδες ροδέλες 11\*Ø20\*2 (35). Τέλος σφίξτε με τα παξιμάδια M10 (34).



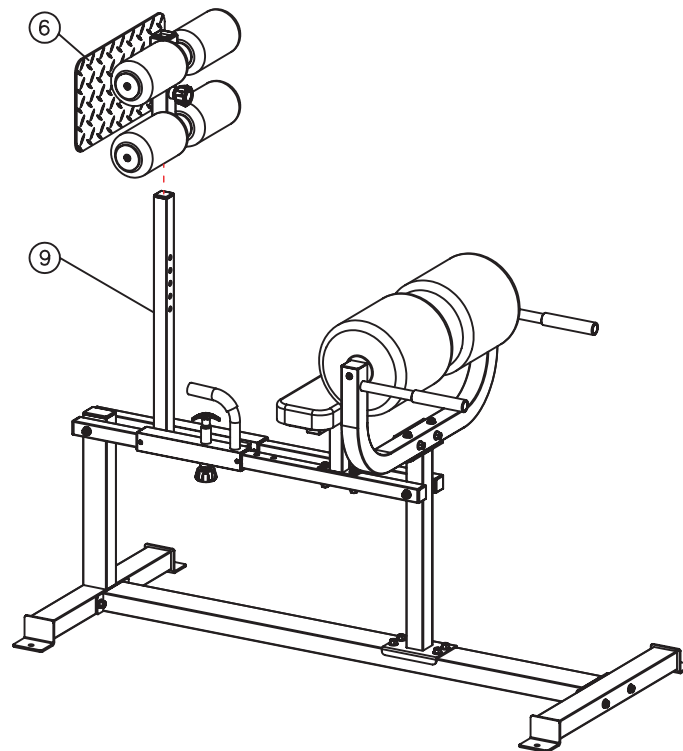
## ΒΗΜΑ 8

Τοποθετήστε τα αφρώδη ποδιών (12) στο μικρό ρυθμιζόμενο τμήμα (6). Βιδώστε με τις βίδες M8\*30 (33) και τις επίπεδες ροδέλες (16). Τέλος βιδώστε τις βίδες.



## ΒΗΜΑ 9

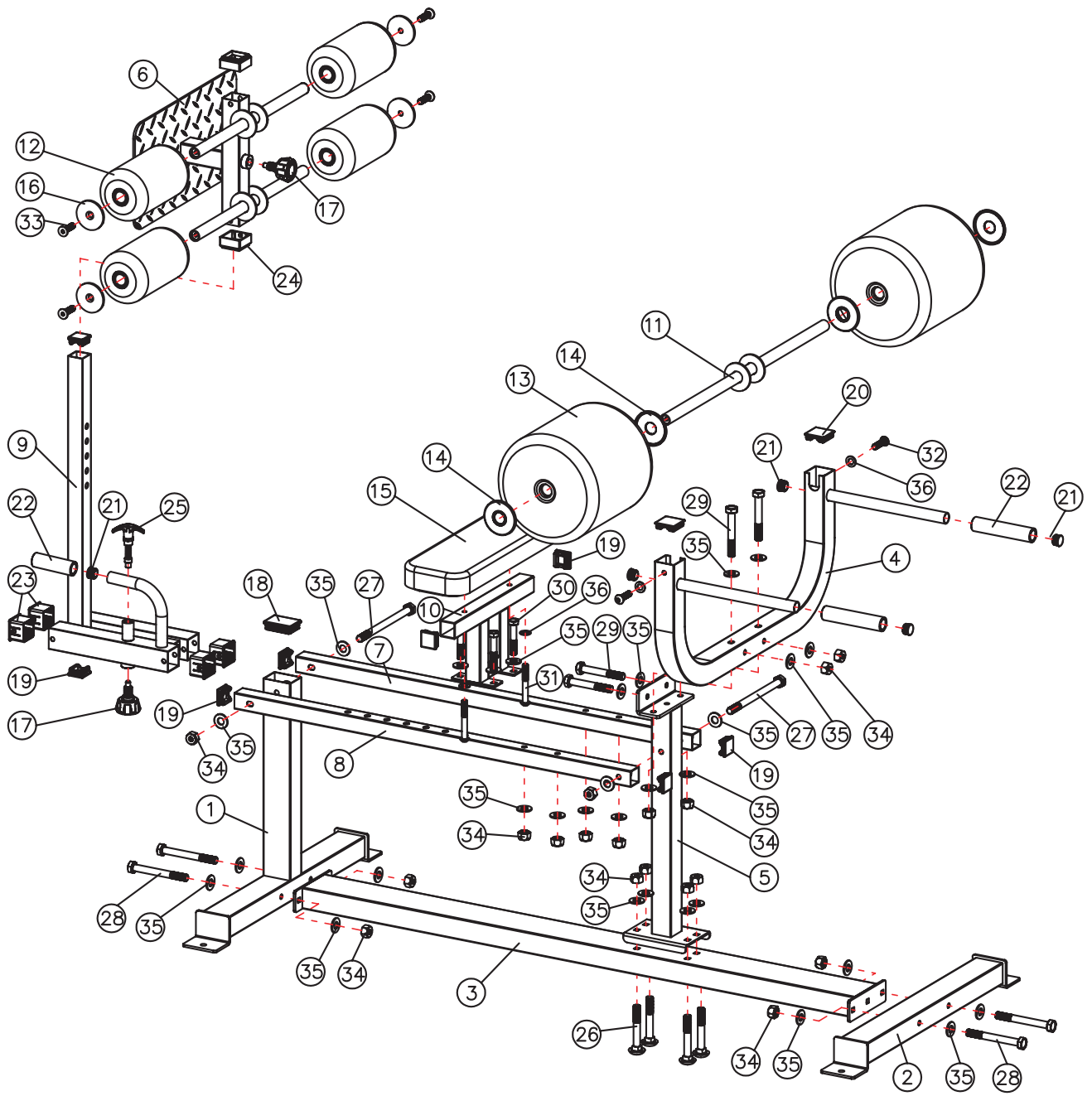
Συναρμολογήστε το μικρό ρυθμιζόμενο τμήμα (6) μέσα στο ρυθμιζόμενο τμήμα (9) όπως φαίνεται.



## PART LIST

No.	Description	Qty	No.	Description	Qty
1	Upright frame	1	20	End Cap □50	2
2	front frame	1	21	End Cap Ø 25	5
3	main frame	1	22	Handle Grip	3
4	erection curved tube	1	23	Sleeve □50*□40	4
5	Support frame	1	24	Sleeve □45*□39	2
6	Small adjust assembly	1	25	Plug	1
7	Left cross bar	1	26	carriage bolt M10*70	4
8	Right cross bar	1	27	Hex bolt M10*140	2
9	Transverse adjust assembly	1	28	Hex bolt M10*90	4
10	Seat pad shelf	1	29	Hex bolt M10*70	4
11	Big foam frame	1	30	Hex bolt M10*55	4
12	Foot foam	4	31	Allen bolt M8*60	2
13	Big frame	2	32	Allen bolt M8*30	2
14	round end cap φ80*φ27*6	4	33	sunk screw M8*30	4
15	Pad	1	34	nut M10	18
16	foam baffle	4	35	flat washerφ11*φ20*2	32
17	Knob	2	36	flat washer φ9*φ16*1.6	4
18	End Cap □70*50	1			
19	End Cap □38	8			

# ΣΧΕΔΙΑΓΡΑΜΜΑ



# ΕΓΓΥΗΣΗ ΓΝΗΣΙΟΤΗΤΑΣ ΚΑΙ ΤΕΧΝΙΚΗΣ ΥΠΟΣΤΗΡΙΞΗΣ

## ΕΓΓΥΗΣΗ ΚΑΙ ΧΡΟΝΙΚΗ ΔΙΑΡΚΕΙΑ ΑΥΤΗΣ

Η ΜΕΚΜΑ Α.Ε. εγγυάται όλα τα μέρη του μηχανήματος, για μία χρονική περίοδο που αναφέρεται κατωτέρω, από την ημερομηνία αγοράς, όπως καθορίζεται από το παραστατικό πώλησης. Η ΜΕΚΜΑ Α.Ε. αναλαμβάνει να επισκευάσει το μηχάνημα δωρεάν σε περίπτωση βλάβης που οφείλεται αποκλειστικά σε σφάλμα κατασκευής. Η εγγύηση καλύπτει το κόστος των ανταλλακτικών και την εργασία αποκατάστασης της βλάβης. Ο έλεγχος και η ρύθμιση του μηχανήματος βαρύνει τον πελάτη. Η ευθύνη της ΜΕΚΜΑ Α.Ε. περιλαμβάνει νέα ή ανακατασκευασμένα μέρη, στην επιλογή της, και τεχνική υποστήριξη στην αντιπροσωπεία και στους εμπόρους της για τη συντήρηση του μηχανήματος. Εν τη απουσία ενός εμπόρου, της αντιπροσωπείας ή της παροχής υπηρεσιών επισκευής, αυτές οι εγγυήσεις θα αντιμετωπιστούν άμεσα από τη ΜΕΚΜΑ Α.Ε.. Η περίοδος εξουσιοδότησης ισχύει ως ακολούθως:

Η χρονική διάρκεια της ΕΓΓΥΗΣΗΣ καλής λειτουργίας είναι:  
Πλαίσιο 2 έτη, Αφρώδη και ταπεσαρίες 1 έτος.

## ΟΡΟΙ ΕΓΓΥΗΣΗΣ

Η παρούσα εγγύηση ισχύει μόνο εφ' όσον:

1. Επιδειχθεί από τον αγοραστή η νόμιμη απόδειξη αγοράς του μηχανήματος (Τιμολόγιο, Δελτίο Αποστολής ή Δελτίο Λιανικής Πώλησης) που αναφέρει την ημερομηνία αγοράς, τον τύπο του μηχανήματος και τον αριθμό κατασκευής (serial number) αν υπάρχει. Η εγγύηση ισχύει μόνο για τον πρώτο αγοραστή και οπωσδήποτε αποκλείεται η μεταβίβαση της εγγύησης σε τρίτο.
2. Κατάλληλη χρήση του μηχανήματος σύμφωνα με τις οδηγίες που παρέχονται σε αυτό το εγχειρίδιο.
3. Κατάλληλη εγκατάσταση από μια εξουσιοδοτημένη επιχείρηση υπηρεσιών σύμφωνα με τις οδηγίες που παρέχονται στο μηχάνημα.
4. Η εταιρεία διατηρεί τον δικαίωμα να καθορίζει αυτή και κατά την κρίση της, την αντικατάσταση ή την επισκευή των ανταλλακτικών, καθώς επίσης, τον τόπο, τον χρόνο και τον τρόπο επισκευής. Ρητώς αναφέρεται ότι αποκλείεται κάθε είδους απαίτηση για αποζημίωση, λόγω προσωρινής έλλειψης ανταλλακτικών και καθυστέρησης αποκατάστασης της βλάβης.
5. Οι ζημιές του μηχανήματος τελειώνουν κατά τη διάρκεια της μεταφοράς και της εγκατάστασης.

## ΕΚΠΛΗΡΩΣΗ ΤΗΣ ΕΓΓΥΗΣΗΣ

Η επισκευή του μηχανήματος μπορεί να γίνει:

1. Στο τμήμα service της εταιρείας μας. Η μεταφορά του μηχανήματος από και προς το τμήμα επισκευών, γίνεται με ευθύνη και έξοδα του πελάτη, ο οποίος είναι υπεύθυνος για τη σωστή συσκευασία κατά τη μεταφορά στην αντιπροσωπεία. Η εταιρεία δεν ευθύνεται για τυχόν ζημιές κατά τη μεταφορά από τρίτο.
2. Με μετάβαση του τεχνικού της εταιρείας στο χώρο του πελάτη. Ο χρόνος μετάβασης και τα έξοδα κίνησης του τεχνικού βαρύνουν τον πελάτη και καθορίζονται από τον ισχύοντα τιμοκατάλογο επισκευών της εταιρείας μας.

## ΕΞΑΙΡΕΣΕΙΣ ΤΗΣ ΕΓΓΥΗΣΗΣ

Η παρούσα εγγύηση δεν καλύπτει:

1. Ταπεσαρίες ή αφρώδη μέρη (π.χ. ποδιών, πρέσας, λαβές).
2. Επακόλουθες, παράλληλες ή τυχαίες ζημιές όπως ζημιές ιδιοκτησίας.
3. Αποζημίωση στον καταναλωτή για όσο χρόνο δεν λειτουργεί το μηχάνημα.

ΔΕΝ ΙΣΧΥΕΙ οπωσδήποτε η παρούσα εγγύηση, στις παρακάτω περιπτώσεις:

1. Όταν η βλάβη είναι αποτέλεσμα μετατροπών, κακής χρήσης, κακής συντήρησης.
2. Όταν το μηχάνημα ανοιχτεί ή επισκευαστεί από τρίτου.
3. Όταν η βλάβη προέρχεται από αμέλεια ή κακή συναρμολόγηση του χρήστη.
4. Όταν γενικώς δεν έχουν ακολουθηθεί οι οδηγίες χρήσης που αναγράφονται στο εγχειρίδιο.

## ΕΠΙΣΚΕΥΗ

Κρατήστε την απόδειξη αγοράς σας (ή αντίγραφο της). Αν η υπηρεσία επισκευής εκτελείται, είναι στο συμφέρον σας να λάβετε και να κρατάτε όλες τις αποδείξεις. Αυτή η γραπτή εγγύηση σας δίνει τα συγκεκριμένα νόμιμα δικαιώματα. Μπορείτε επίσης να έχετε άλλα δικαιώματα που ποικίλλουν από κράτος σε κράτος. Η υπηρεσία επισκευής κάτω από αυτήν την εγγύηση πρέπει να ληφθεί με την ακολουθία αυτών των βημάτων, σε εντολή:

1. Επικοινωνήστε με τον εξουσιοδοτημένο έμπορο.
2. Ελάτε σε επαφή με το τμήμα service (210) 2758228.

ΜΗ ΣΤΕΙΛΕΤΕ ΟΠΟΙΟΔΗΠΟΤΕ ΜΗΧΑΝΗΜΑ ΣΤΗΝ ΑΝΤΙΠΡΟΣΩΠΕΙΑ ΧΩΡΙΣ ΠΡΟΗΓΟΥΜΕΝΗ ΕΓΚΡΙΣΗ.

Όλα τα μηχανήματα που φθάνουν χωρίς έγκριση θα απορρίπτονται.

Για περισσότερες πληροφορίες, ή για να έρθετε σε επαφή μαζί μας στο τμήμα service, επικοινωνήστε στο:

ΜΕΚΜΑ Α.Ε.

Γρηγορίου Λαμπράκη 21 Λυκόβρυση Τ.Κ. 14123

Τηλέφωνο: (210) 2758228 – Fax (210)2774798

E-mail: service@mekma.gr

Τα χαρακτηριστικά γνωρίσματα ή οι προδιαγραφές προϊόντων όπως περιγράφονται ήλεξηγούνται υπόκεινται σε αλλαγή από τον κατασκευαστή χωρίς ειδοποίηση.

Προϊόν: Pegasus GHD .....

Ημερομηνία αγοράς:.....





**PEGASUS**