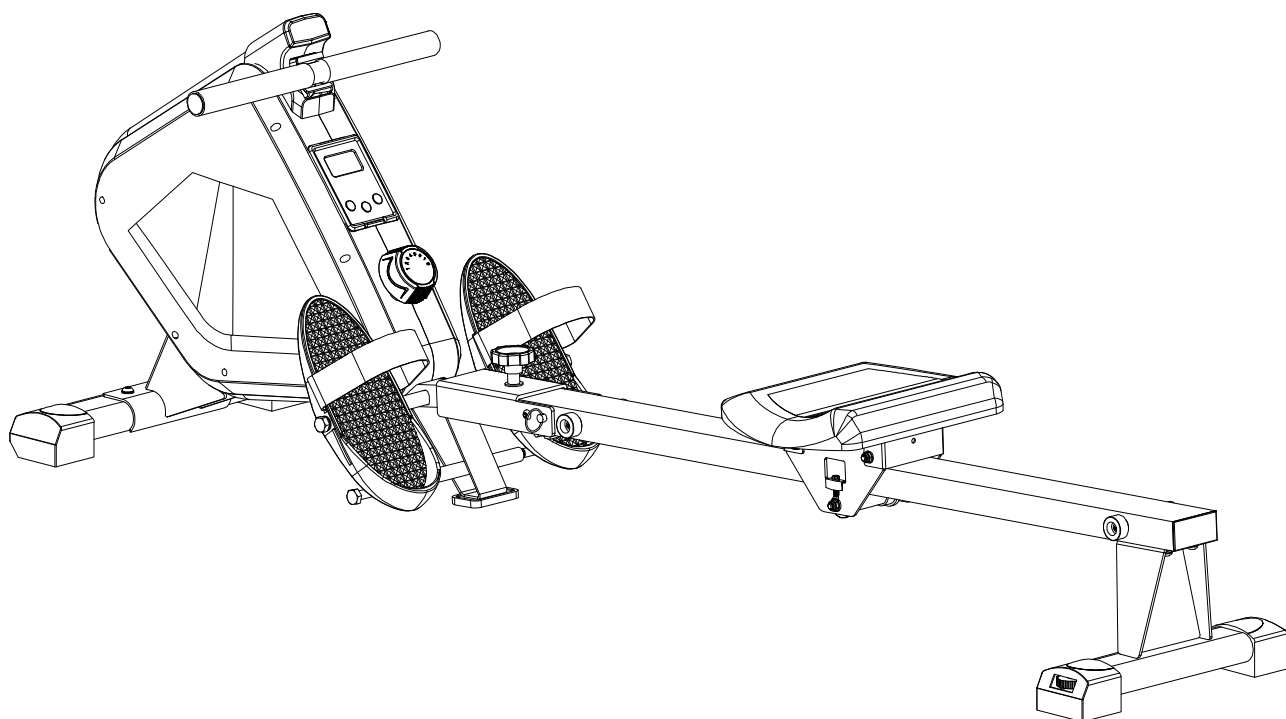


PEGASUS®

ΜΑΓΝΗΤΙΚΗ ΚΩΠΗΛΑΤΙΚΗ “R40” ΕΓΧΕΙΡΙΔΙΟ ΧΡΗΣΗΣ



ΣΗΜΑΝΤΙΚΟ: Διαβάστε όλες τις οδηγίες προσεχτικά πριν τη χρήση αυτού του προϊόντος. Κρατήστε το εγχειρίδιο χρήσης για μελλοντική αναφορά.

ΣΗΜΑΝΤΙΚΕΣ ΠΛΗΡΟΦΟΡΙΕΣ ΑΣΦΑΛΕΙΑΣ

Σας ευχαριστούμε για την επιλογή του προϊόντος μας. Για να εξασφαλίσετε την ασφάλεια και την υγεία σας, παρακαλούμε χρησιμοποιήστε προσεχτικά αυτόν τον εξοπλισμό. Είναι σημαντικό να διαβάσετε ολόκληρο το εγχειρίδιο πριν τη συναρμολόγηση και τη χρήση του εξοπλισμού. Η ασφαλής και αποτελεσματική χρήση μπορεί να επιτευχθεί μόνο εάν ο εξοπλισμός συναρμολογηθεί, συντηρηθεί και χρησιμοποιηθεί καταλλήλως. Είναι δική σας ευθύνη να βεβαιωθείτε ότι όλοι οι χρήστες του εξοπλισμού είναι ανήμεροι για όλες τις προειδοποιήσεις και τις προφυλάξεις.

1. Πριν ξεκινήσετε ένα πρόγραμμα άσκησης πρέπει να συμβουλευτείτε τον γιατρό σας για να εξακριβώσετε εάν έχετε ιατρικά ή σωματικά προβλήματα που μπορεί να θέσουν σε κίνδυνο την υγεία σας ή να εμποδίσουν τη σωστή χρήση του εξοπλισμού. Η συμβουλή του γιατρού σας είναι απαραίτητη εάν παίρνετε φάρμακα που ίσως επηρεάζουν τον καρδιακό παλμό, την πίεση ή τα επίπεδα χοληστερίνης.
2. Να προσέχετε τα σημάδια του σώματός σας. Η λάθος ή η υπερβολική άσκηση μπορεί να βλάψει την υγεία σας. Σταματήστε την άσκηση εάν αισθανθείτε κάποιο από τα παρακάτω συμπτώματα: πόνος, στηθάγχη, αρρυθμία, δύσπνοια, ζάλη ή ναυτία. Εάν αισθανθείτε κάποιο από αυτά τα συμπτώματα, πρέπει να συμβουλευτείτε τον γιατρό σας πριν συνεχίσετε το πρόγραμμα άσκησης.
3. Κρατήστε τα παιδιά και τα κατοικίδια μακριά από τον εξοπλισμό. Ο εξοπλισμός είναι σχεδιασμένος μόνο για χρήση από ενήλικους.
4. Χρησιμοποιήστε τον εξοπλισμό σε μία σταθερή, επίπεδη επιφάνεια με ένα προστατευτικό ταπέτο για το δάπεδο ή το χαλί σας. Για να εξασφαλίσετε την ασφάλειά σας, ο εξοπλισμός θα πρέπει να έχει 60cm ελεύθερη επιφάνεια γύρω του.
5. Βεβαιωθείτε ότι όλα τα παξιμάδια και οι βίδες είναι καλά σφιγμένα πριν τη χρήση του εξοπλισμού. Η ασφάλεια του εξοπλισμού μπορεί να διατηρηθεί μόνο εάν επιθεωρείται συχνά για σημάδια φθοράς ή/και βλάβης.
6. Συνιστάται να λιπαίνετε τα κινούμενα μέρη σε μηνιαία βάση.
7. Να χρησιμοποιείτε πάντοτε τον εξοπλισμό όπως προορίζεται. Εάν βρείτε ελαττωματικά εξαρτήματα κατά τη συναρμολόγηση ή τον έλεγχο του εξοπλισμού ή εάν ακούσετε ασυνήθιστο θόρυβο κατά τη διάρκεια της άσκησης, σταματήστε αμέσως τη χρήση του εξοπλισμού και μη χρησιμοποιήσετε τον εξοπλισμό μέχρι την επίλυση του προβλήματος.
8. Να φοράτε κατάλληλο ρουχισμό κατά τη χρήση του εξοπλισμού. Να αποφύγετε τα αέρινα ρούχα που ίσως πιαστούν στον εξοπλισμό.
9. Να μην τοποθετείτε τα δάχτυλά σας ή αντικείμενα στα κινούμενα μέρη του εξοπλισμού.
10. Το μέγιστο βάρος χρήστη είναι 100kg.
11. Αυτός ο εξοπλισμός δεν είναι κατάλληλος για θεραπευτική χρήση.
12. Να κινείστε με προσοχή όταν σηκώνετε ή μετακινείτε τον εξοπλισμό. Να χρησιμοποιείτε σωστή τεχνική άρσης και να ζητήσετε βοήθεια εάν είναι απαραίτητο.
13. Το προϊόν είναι σχεδιασμένο για χρήση σε δροσερό, ξηρό περιβάλλον. Πρέπει να αποφύγετε την αποθήκευση σε ακραίες θερμοκρασίες ή περιοχές με υγρασία που ίσως προκαλέσουν διάβρωση ή άλλα προβλήματα.
14. Αυτός ο εξοπλισμός είναι σχεδιασμένος μόνο για χρήση σε εσωτερικό χώρο! Δεν είναι προοριζόμενος για επαγγελματική χρήση!

ΕΓΧΕΙΡΙΔΙΟ ΧΡΗΣΗΣ ΚΟΝΣΟΛΑΣ



ΠΛΗΚΤΡΑ:

MODE – Πιέστε για να επιλέξετε τις λειτουργίες.

- Κρατήστε το για 3 δευτερόλεπτα για να μηδενίσετε τον χρόνο, τις κινήσεις και τις θερμίδες.

SET– Πιέστε για να ρυθμίσετε το χρόνο, τις κινήσεις και τις θερμίδες όταν δεν είναι σε λειτουργία σάρωσης.

RESET – Πιέστε για να διαγράψετε τον χρόνο, τις κινήσεις και τις θερμίδες.

- Πιέστε για 3 δευτερόλεπτα για να μηδενίσετε τον χρόνο, τις κινήσεις και τις θερμίδες.

ΛΕΙΤΟΥΡΓΙΕΣ

- SCAN:** Πιέστε το πλήκτρο MODE μέχρι να εμφανιστεί η ένδειξη SCAN. Η κονσόλα θα εμφανίσει τις 4 παρακάτω λειτουργίες: ΧΡΟΝΟΣ (TIME) , ΚΙΝΗΣΕΙΣ (COUNT), ΘΕΡΜΙΔΕΣ (CAL), ΣΥΝΟΛΙΚΕΣ ΚΙΝΗΣΕΙΣ (TOTAL COUNT). Κάθε λειτουργία θα παραμείνει στην οθόνη για 6 δευτερόλεπτα.
- TIME(TMR):** Υπολογίζει τον χρόνο κωπηλασίας από την έναρξη μέχρι τη λήξη της άσκησης.
- COUNT:** Υπολογίζει τις κινήσεις από την έναρξη μέχρι τη λήξη της άσκησης.
- CAL:** Υπολογίζει το σύνολο των θερμίδων από την έναρξη μέχρι τη λήξη της άσκησης.
- TOTAL COUNT:** Υπολογίζει το σύνολο των κινήσεων από την τοποθέτηση της μπαταρίας.

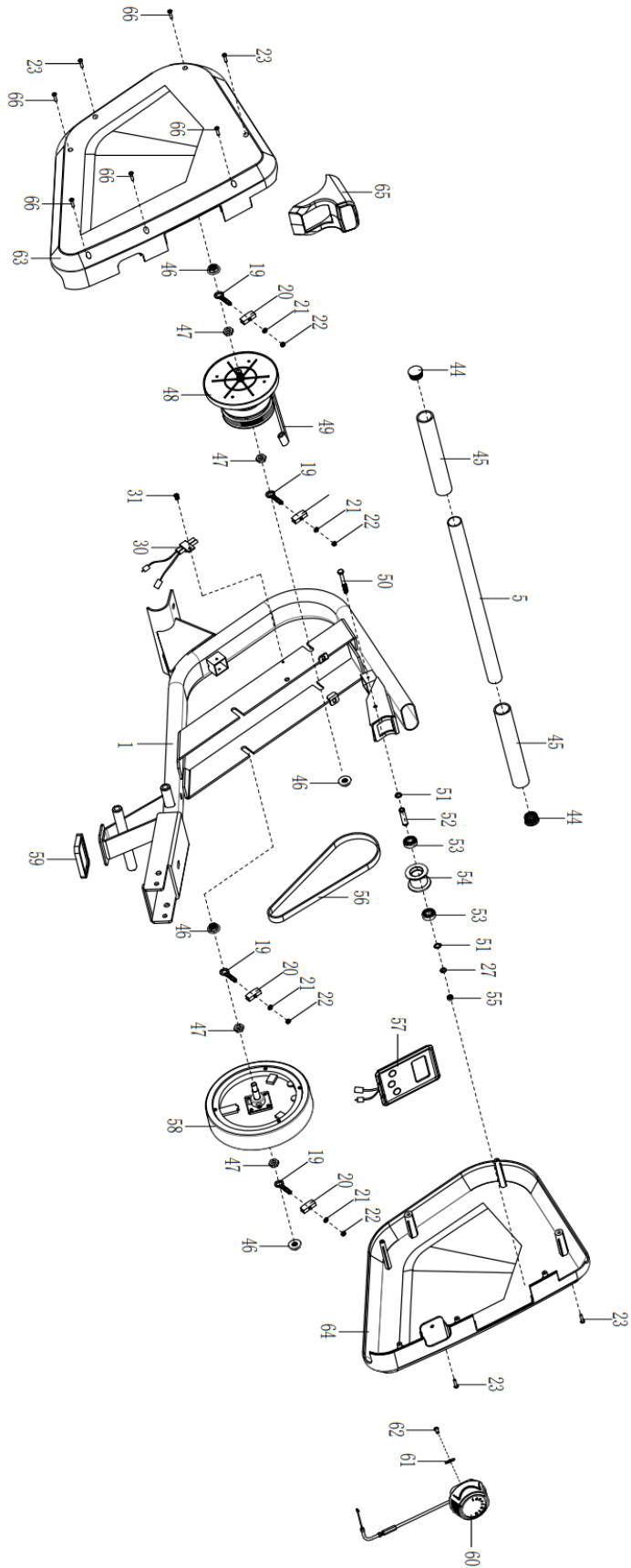
ΑΥΤΟΜΑΤΗ ΕΝΕΡΓΟΠΟΙΗΣΗ/ΑΠΕΝΕΡΓΟΠΟΙΗΣ & ΕΝΑΡΞΗ/ΤΕΡΜΑΤΙΣΜΟΣ:

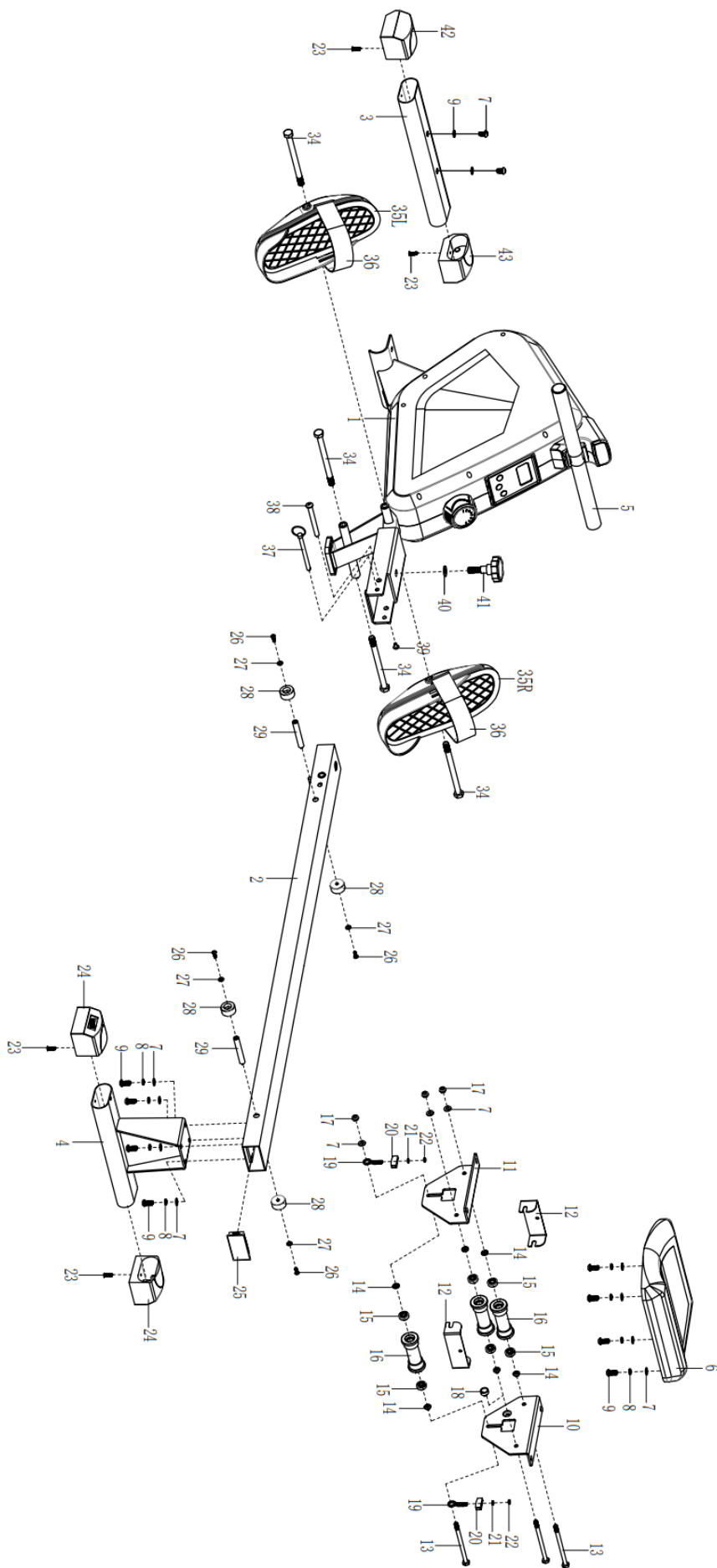
Εάν η κονσόλα δε λάβει σήμα για 4 λεπτά, το μηχάνημα θα απενεργοποιηθεί αυτόματα. Εάν συνεχίσετε την άσκηση ή πιέσετε ένα πλήκτρο, θα ενεργοποιηθεί ξανά.

Χαρακτηριστικά:

ΛΕΙΤΟΥΡΓΙΕΣ	ΑΥΤΟΜΑΤΗ ΣΑΡΩΣΗ	Κάθε 6 δευτερόλεπτα
	ΧΡΟΝΟΣ	0:00~99:00 λεπτά
	ΚΙΝΗΣΕΙΣ	0~9999 κινήσεις
	ΘΕΡΜΙΔΕΣ	0~9990 θερμίδες
	ΣΥΝΟΛΙΚΕΣ ΚΙΝΗΣΕΙΣ	0~9999 κινήσεις
	ΤΥΠΟΣ ΜΠΑΤΑΡΙΑΣ	2 AAA ή UM-4
	ΘΕΡΜΟΚΡΑΣΙΑ ΛΕΙΤΟΥΡΓΙΑΣ	0° C ~+40° C
ΘΕΡΜΟΚΡΑΣΙΑ ΑΠΟΘΗΚΕΥΣΗΣ	-10° C ~+60°	

ΣΧΕΔΙΑΓΡΑΜΜΑ



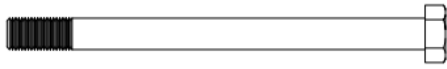


ΛΙΣΤΑ ΜΕΡΩΝ

No.	Description	QTY	No.	Description	QTY
1	Main frame	1	39	Bolt M6* 15	1
2	Sliding rail	1	40	WasherΦ24*Φ12.5*2	1
3	Front stabilizer	1	41	Adjustable Knob M12*30	1
4	Rear stabilizer	1	42	Left Front Stabilizer End Cap	1
5	Handlebar Φ28*1.5	1	43	Right front Stabilizer End Cap	1
6	Saddle	1	44	End cap Φ28*15	2
7	Washer Φ8*Φ16*1.5	13	45	Handrail Foam Grip Ø27x Ø33x205	2
8	Spring washerΦ8	8	46	Nut M10*1.0*9	4
9	Bolt M8*20	10	47	Nut M10*1 *B5	4
10	Left seat supporting board	1	48	Belt wheel set	1
11	Right seat supporting board	1	49	Mesh belt 22*2140*1.5	1
12	Saddle connect plate	2	50	Bolt M6*55	1
13	Bolt M12*160	3	51	C ClipΦ10*1.0	4
14	Spacer bush Φ15*Φ8*4	6	52	Slide shaft Φ10*40	1
15	Bearing 608	6	53	Bearing 6000	2
16	Idler wheel Φ39*92	3	54	Belt Pulley	1
17	Nut M8	3	55	Nut M6	1
18	Round magnet Φ18 *4	1	56	Belt	1
19	Adjusting Bolt M6*36	6	57	Console	1
20	U Bracket 31*30*1.0	6	58	Flywheel	1
21	Spring washer Φ6	6	59	Foot Pad	1
22	Nut M6	6	60	Tension knob	1
23	Screw ST4.2*20	8	61	WasherΦ5	1
24	Rear Stabilizer End Cap	2	62	Screw M5x12	1
25	Sliding rail End Cap	1	63	Left chain cover	1
26	Screw M6*15	4	64	Right chain cover	1
27	Washer Φ6*Φ12*1.0	5	65	Handlebar cover	1
28	Crash pad Φ36*15	4	66	Screw ST4.2*20	5
29	Limit shaft Φ12*80	2			
30	Sensor with Wire L=310	1			
31	Screw M5x10	1			
34	Bolt M12*160	4			
35	Pedal	2			
36	Pedal Strap	2			
37	Pull pin Φ8.0*106	1			
38	Bolt Φ10x95	1			

ΛΙΣΤΑ ΕΞΑΡΤΗΜΑΤΩΝ

STEP 2



#34 Bolt M12x160 4PCS

STEP 3



#28 Crash pads 2PC



#29 Limit shaft Φ 12x80 1PC



#26 Screw M6x15 1PC



#27 Washer ϕ 6x ϕ 12x1.0 1PC

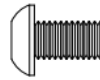
STEP 4



#7 Washer ϕ 8x ϕ 16x1.5 4PC

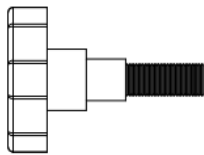


#8 Spring Washer ϕ 8 4PC



#9 Bolt M8x20 4PCS

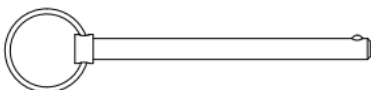
STEP 5



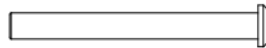
#41 Adjustable Knob M12x30 1PC



#40 Washer ϕ 24x ϕ 12.5x2 1PC



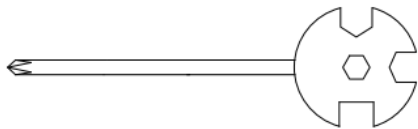
#37 Pull Pin ϕ 8.0x106 1PC



#38 Bolt M10x95 1PC



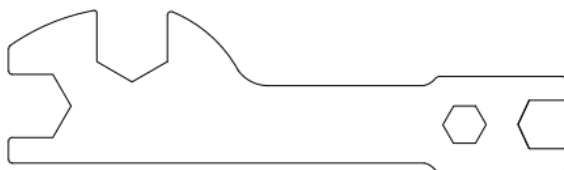
#39 Bolt M6x15 1PC



Multi hex tool with phillips screwdriver S10,S13,S14,S15 1PC



Allen Wrench S5 1PC

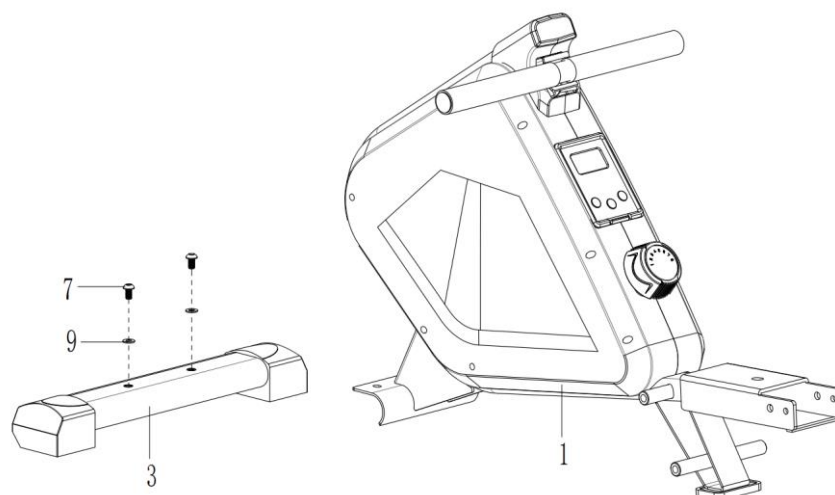


Multi Hex Tool S10,S13,S17,S19 1PC



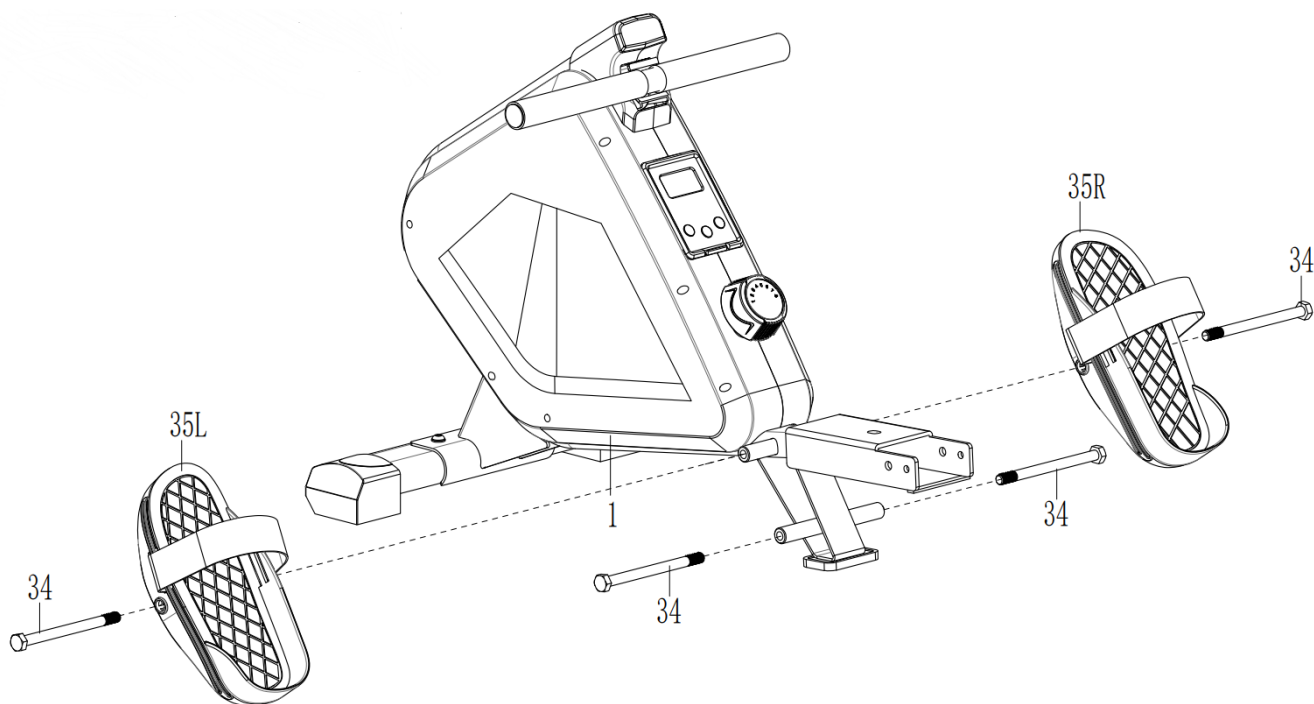
Allen Wrench S6 1PC

ΟΔΗΓΙΕΣ ΣΥΝΑΡΜΟΛΟΓΗΣΗΣ



ΒΗΜΑ 1:

Αφαιρέστε 2 Βίδες (No. 7) και 2 Ροδέλες (No. 9) από τον Μπροστινό Σταθεροποιητή (No. 3) . Ενώστε τον Μπροστινό Σταθεροποιητή (No. 3) με το Κυρίως Πλαίσιο (No. 1) χρησιμοποιώντας τις 2 Βίδες (No. 7) και τις 2 Ροδέλες (No. 9) που αφαιρέσατε.

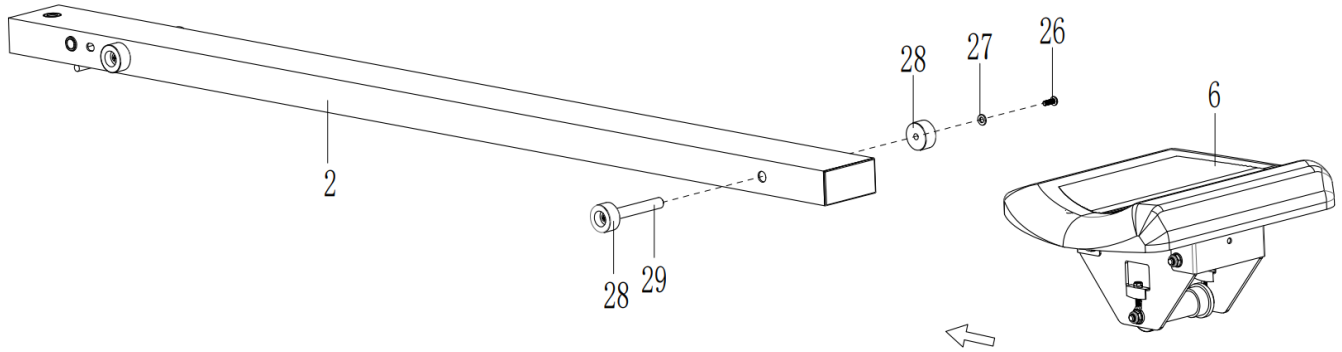


ΒΗΜΑ 2:

Τοποθετήστε τις 2 Βίδες (No. 34) στις κάτω υποδοχές του Κυρίως Πλαισίου (No. 1) με το Πολυεργαλείο (No. 1).

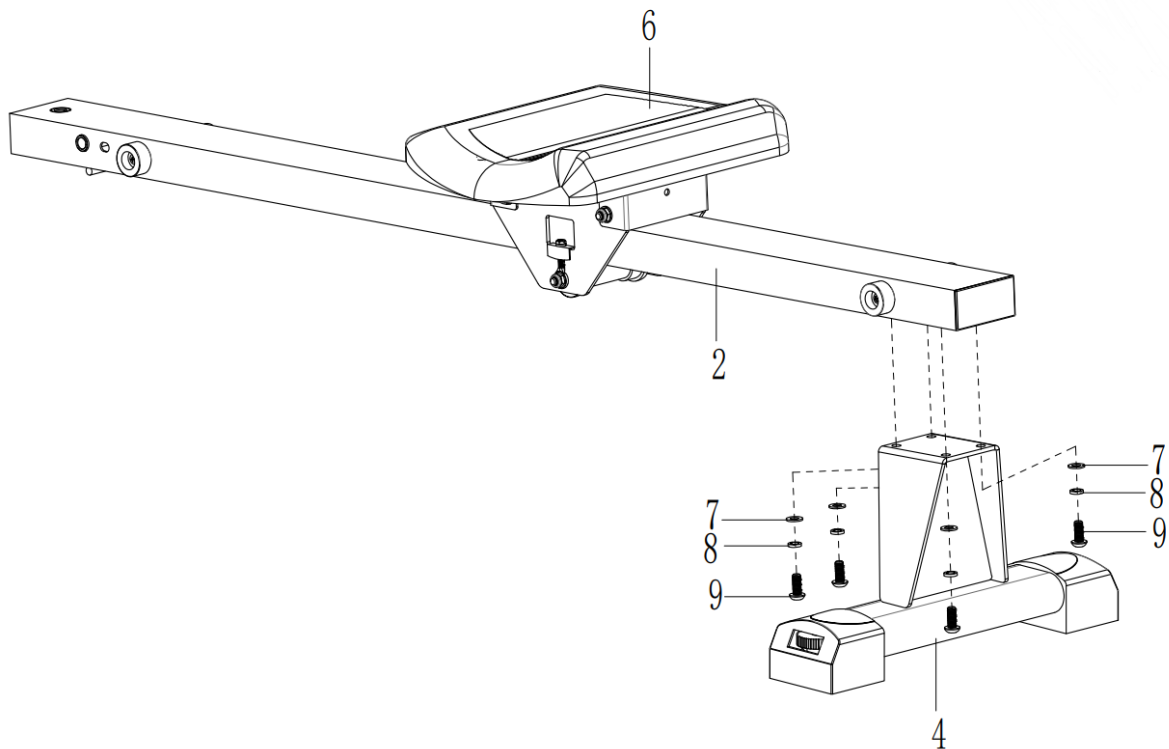
Τοποθετήστε τις 2 Βίδες (No. 34) μέσα από τα Πεντάλ (No. 35) στο πάνω μέρος του Κυρίως Πλαισίου (No. 1) και σφίξτε με το Πολυεργαλείο.

ΣΗΜΕΙΩΣΗ: Τα Πεντάλ (No. 35) πρέπει να ακουμπούν στις κάτω Βίδες (No. 34).



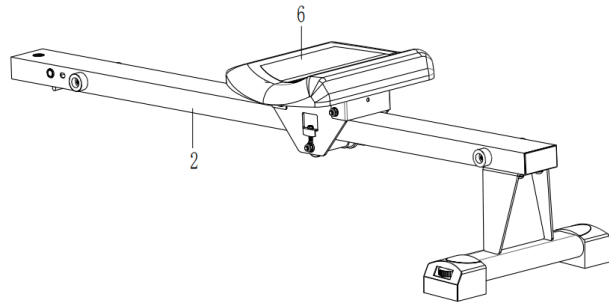
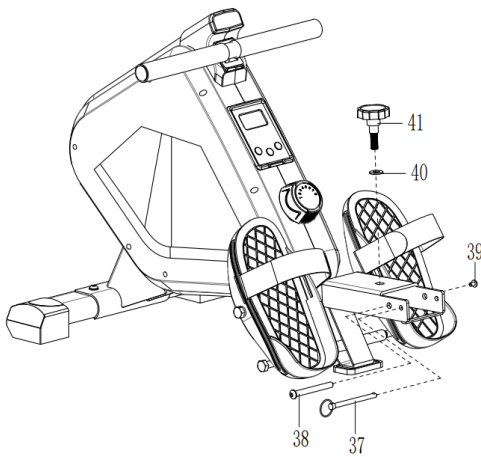
ΒΗΜΑ 3:

Τοποθετήστε τη Σέλα (No. 6) στη Ράγα Κύλισης (No.2) χρησιμοποιώντας τις 2 Ροδέλες (No.28), 1 Πείρο (No.29), 1 Βίδα (No. 26), και 1 Ροδέλα (No.27). Σφίξτε και ασφαλίστε με το Πολυεργαλείο και το Κατσαβίδι Phillips.



ΒΗΜΑ 4:

Τοποθετήστε τον Πίσω Σταθεροποιητή (No. 4) στη Ράγα Κύλισης (No. 2) χρησιμοποιώντας 4 Βίδες (No. 9), 4 Ροδέλες (No. 8) και 4 Ροδέλες (No.7). Σφίξτε και ασφαλίστε με το Κλειδί Allen S6.



ΒΗΜΑ 5:

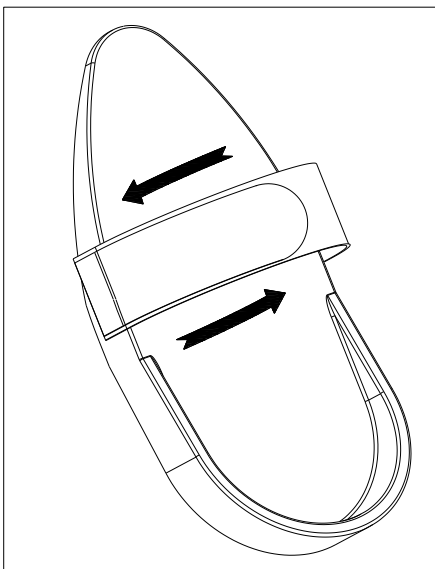
Συνδέστε το Καλώδιο Επέκτασης του Αισθητήρα (No. 33) με το Καλώδιο Αισθητήρα (No. 30). Τοποθετήστε τη Ράγα Κύλισης (No. 2) στο Κυρίως Πλαίσιο (No. 1) χρησιμοποιώντας 1 Μοχλό Ρύθμισης (No. 41), 1 Ροδέλα (No.40), 1 Βίδα (No.38) και 1 Βίδα (No.39). Σφίξτε και ασφαλίστε με το Κλειδί Allen S5 και το κλειδί Allen.

Σηκώστε τη Ράγα Κύλισης (No. 2) στο σημείο που ενώνεται με το Κυρίως Πλαίσιο (No. 1) και ευθυγραμμίστε τις τρύπες. Στη συνέχεια τοποθετήστε τον Πείρο (No.37).

Η συναρμολόγηση ολοκληρώθηκε!

ΟΔΗΓΟΣ ΡΥΘΜΙΣΗΣ

❖ ΡΥΘΜΙΣΗ ΠΕΝΤΑΛ



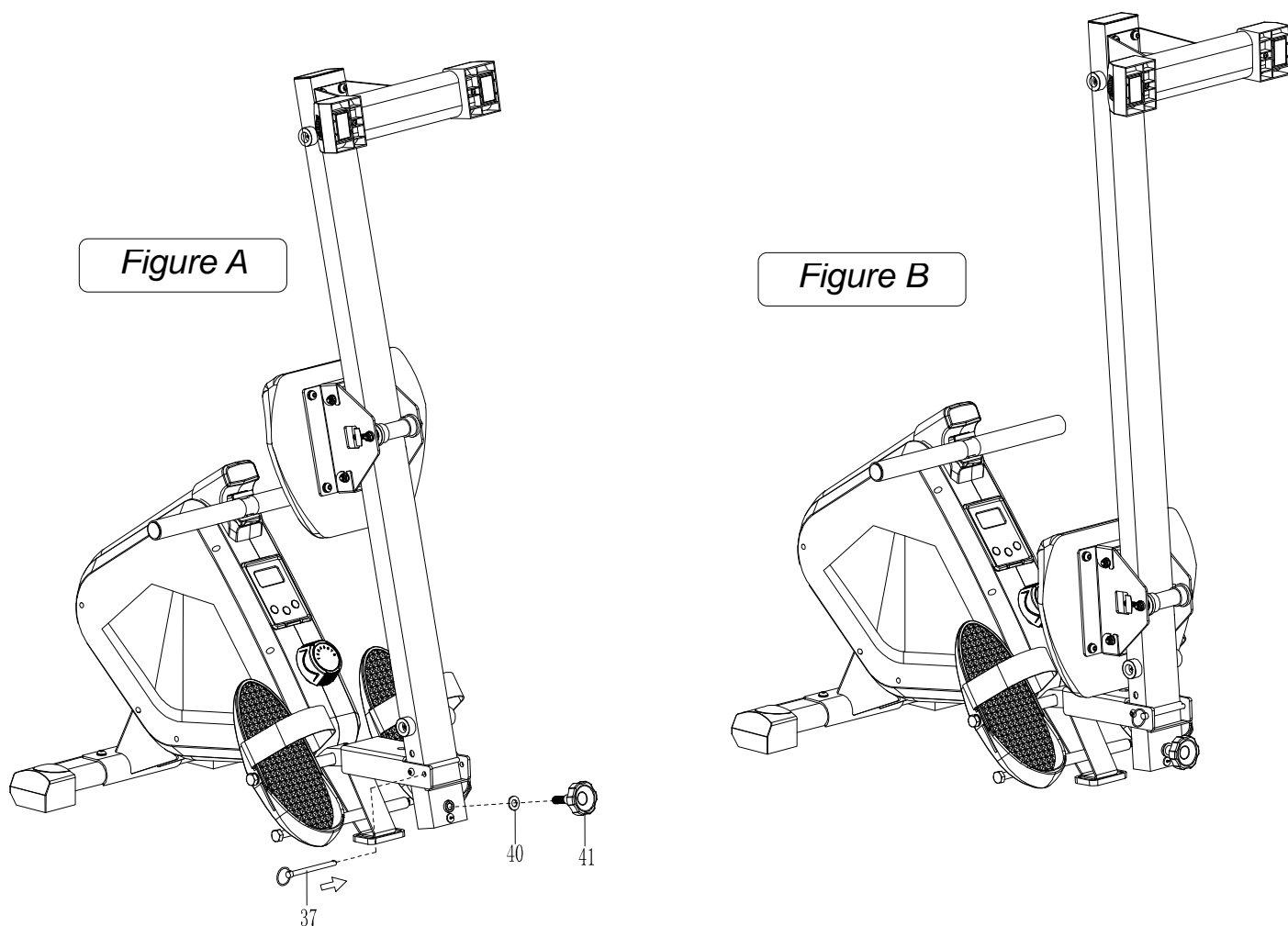
Ο ιμάντας πεντάλ είναι ρυθμιζόμενος και μπορεί να προσαρμοστεί στο μέγεθος του χρήστη.

Για να ρυθμίσετε τον ιμάντα πεντάλ, τραβήξτε το Velcro προς τα πάνω και προς τα αριστερά.

Μπορείτε να αυξήσετε το άνοιγμα του ιμάντα πεντάλ τραβώντας το Velcro προς τα πάνω και προς τα δεξιά.

Για να σφίξετε τον ιμάντα, τραβήξτε το Velcro προς τα πάνω και προς τα δεξιά και ασφαλίστε το στο επιθυμητό σημείο.

ΟΔΗΓΟΣ ΡΥΘΜΙΣΗΣ



Όταν δε χρησιμοποιείτε τον εξοπλισμό μπορείτε να εξοικονομήσετε χώρο διπλώνοντας τη **Ράγα Κύλισης (No. 2)**.

1. Σηκώστε ελαφρώς τη **Ράγα Κύλισης (No. 2)** στο σημείο όπου ενώνεται με το **Κυρίως Πλαίσιο (No. 1)**. Με το άλλο σας χέρι, τραβήξτε τον **Πείρο (No. 37)** και ασφαλίστε χρησιμοποιώντας τον **Μοχλό Ρύθμισης (No. 41)** και 1 **Ροδέλα (No.40)**. (Εικόνα A)
2. Διπλώστε τη **Ράγα Κύλισης (No. 2)** κάθετα. Τοποθετήστε τον **Πείρο (No. 37)** στην υποδοχή και μέσα από τη **Ράγα Κύλισης (No. 2)** για να ασφαλίσετε τη **Ράγα Κύλισης (No. 2)**. (Εικόνα B)

ΕΓΓΥΗΣΗ

ΕΓΓΥΗΣΗ ΚΑΙ ΧΡΟΝΙΚΗ ΔΙΑΡΚΕΙΑ ΑΥΤΗΣ

Η ΜΕΚΜΑ Α.Ε. εγγυάται όλα τα μέρη του μηχανήματος, για μία χρονική περίοδο που αναφέρεται κατωτέρω, από την ημερομηνία αγοράς, όπως καθορίζεται από το παραστατικό πώλησης. Η ΜΕΚΜΑ Α.Ε. αναλαμβάνει να επισκευάσει το μηχάνημα δωρεάν σε περίπτωση βλάβης που οφείλεται αποκλειστικά σε σφάλμα κατασκευής. Η εγγύηση καλύπτει το κόστος των ανταλλακτικών και την εργασία αποκατάστασης της βλάβης. Ο έλεγχος και η ρύθμιση του μηχανήματος βαρύνει τον πελάτη. Η ευθύνη της ΜΕΚΜΑ Α.Ε. περιλαμβάνει νέα ή ανακατασκευασμένα μέρη, στην επιλογή της, και τεχνική υποστήριξη στην αντιπροσωπεία και στους εμπόρους της για τη συντήρηση του μηχανήματος. Εν τη απουσία ενός εμπόρου, της αντιπροσωπείας ή της παροχής υπηρεσιών επισκευής, αυτές οι εγγυήσεις θα αντιμετωπιστούν άμεσα από τη ΜΕΚΜΑ Α.Ε.. Η περίοδος εξουσιοδότησης ισχύει ως ακολούθως:

Η χρονική διάρκεια της ΕΓΓΥΗΣΗΣ για οικιακή χρήση είναι:

Πλαίσιο 2 έτη, Ηλεκτρονικά μέρη 2 έτη, Λοιπά μέρη 1 έτος.

ΟΡΟΙ ΕΓΓΥΗΣΗΣ

Η παρούσα εγγύηση ισχύει μόνο εφ' όσον:

1. Επιδειχθεί από τον αγοραστή η νόμιμη απόδειξη αγοράς του μηχανήματος (Τιμολόγιο, Δελτίο Αποστολής ή Δελτίο Λιανικής Πώλησης) που αναφέρει την ημερομηνία αγοράς, τον τύπο του μηχανήματος και τον αριθμό κατασκευής (serial number) αν υπάρχει. Η εγγύηση ισχύει μόνο για τον πρώτο αγοραστή και οπωσδήποτε αποκλείεται η μεταβίβαση της εγγύησης σε τρίτο.
2. Κατάλληλη χρήση του μηχανήματος σύμφωνα με τις οδηγίες που παρέχονται σε αυτό το εγχειρίδιο.
3. Κατάλληλη εγκατάσταση από μια εξουσιοδοτημένη επιχείρηση υπηρεσιών σύμφωνα με τις οδηγίες που παρέχονται στο μηχάνημα.
4. Η εταιρεία διατηρεί το δικαίωμα να καθορίζει αυτή και κατά την κρίση της, την αντικατάσταση ή την επισκευή των ανταλλακτικών, καθώς επίσης, τον τόπο, τον χρόνο και τον τρόπο επισκευής. Ρητώς αναφέρεται ότι αποκλείεται κάθε είδους απαίτηση για αποζημίωση, λόγω προσωρινής έλλειψης ανταλλακτικών και καθυστέρησης αποκατάστασης της βλάβης.
5. Οι ζημιές του μηχανήματος τελειώνουν κατά τη διάρκεια της μεταφοράς και της εγκατάστασης.

ΕΚΠΛΗΡΩΣΗ ΤΗΣ ΕΓΓΥΗΣΗΣ

Η επισκευή του μηχανήματος μπορεί να γίνει:

1. Στο τμήμα service της εταιρείας μας. Η μεταφορά του μηχανήματος από και προς το τμήμα επισκευών, γίνεται με ευθύνη και έξοδα του πελάτη, ο οποίος είναι υπεύθυνος για τη σωστή συσκευασία κατά τη μεταφορά στην αντιπροσωπεία. Η εταιρεία δεν ευθύνεται για τυχόν ζημιές κατά τη μεταφορά από τρίτο.
2. Με μετάβαση του τεχνικού της εταιρείας στο χώρο του πελάτη. Ο χρόνος μετάβασης και τα έξοδα κίνησης του τεχνικού βαρύνουν τον πελάτη και καθορίζονται από τον ισχύοντα τιμοκατάλογο επισκευών της εταιρείας μας.

ΕΞΑΙΡΕΣΕΙΣ ΤΗΣ ΕΓΓΥΗΣΗΣ

Η παρούσα εγγύηση δεν καλύπτει:

1. Πλαστικά ή ελαστικά μέρη (π.χ. προστατευτικά καλύμματα).
2. Επακόλουθες, παράλληλες ή τυχαίες ζημιές όπως ζημιές ιδιοκτησίας.
3. Αποζημίωση υπηρεσιών στον καταναλωτή για όσο χρόνο δεν λειτουργεί το μηχάνημα.

ΔΕΝ ΙΣΧΥΕΙ οπωσδήποτε η παρούσα εγγύηση, στις παρακάτω περιπτώσεις:

1. Όταν η βλάβη είναι αποτέλεσμα μετατροπών, κακής χρήσης, κακής συντήρησης.
2. Όταν το μηχάνημα ανοιχτεί ή επισκευαστεί από τρίτους.
3. Όταν η βλάβη προέρχεται από αμέλεια ή κακή συναρμολόγηση του χρήστη.
4. Όταν γενικώς δεν έχουν ακολουθηθεί οι οδηγίες χρήσης που αναγράφονται στο εγχειρίδιο.

5. Όταν η συσκευή χρησιμοποιείται σε γυμναστήρια, γυμναστικούς συλλόγους, studios, ή άλλη εμπορική ή επαγγελματική χρήση.

ΕΠΙΣΚΕΥΗ

Κρατήστε την απόδειξη αγοράς σας (ή αντίγραφό της). Αν η υπηρεσία επισκευής εκτελείται, είναι στο συμφέρον σας να λάβετε και να κρατάτε όλες τις αποδείξεις. Αυτή η γραπτή εγγύηση σας δίνει τα συγκεκριμένα νόμιμα δικαιώματα. Μπορείτε επίσης να έχετε άλλα δικαιώματα που ποικίλλουν από κράτος σε κράτος. Η υπηρεσία επισκευής κάτω από αυτήν την εγγύηση πρέπει να ληφθεί με την ακολουθία αυτών των βημάτων, σε εντολή:

1. Επικοινωνήστε με τον εξουσιοδοτημένο έμπορο.
2. Ελάτε σε επαφή με το τμήμα service (210) 2758228 της αντιπροσωπείας.

ΜΗ ΣΤΕΙΛΕΤΕ ΟΠΟΙΟΔΗΠΟΤΕ ΜΗΧΑΝΗΜΑ ΣΤΗΝ ΑΝΤΙΠΡΟΣΩΠΕΙΑ ΧΩΡΙΣ ΠΡΟΗΓΟΥΜΕΝΗ ΕΓΚΡΙΣΗ.

Όλα τα μηχανήματα που φθάνουν χωρίς έγκριση θα απορρίπτονται.

Για περισσότερες πληροφορίες, ή για να έρθει σε επαφή μαζί σας το τμήμα service, επικοινωνήστε στο:

ΜΕΚΜΑ Α.Ε.

Γρηγορίου Λαμπράκη 21 Λυκόβρυση Τ.Κ. 14123

Τηλέφωνο: (210) 2758228 – Fax (210)2774798

E-mail: service@mekma.gr

Τα χαρακτηριστικά γνωρίσματα ή οι προδιαγραφές προϊόντων όπως περιγράφονται ή επεξηγούνται υπόκεινται σε αλλαγή από τον κατασκευαστή χωρίς ειδοποίηση.

Προϊόν: Μαγνητική Κωπηλασία **Pegasus "R40"**

Ημερομηνία αγοράς:.....

